

Tillväxtagenda för svenskt kött

KORTRAPPORT

Hur tillväxtagendan tagits fram

Tillväxtagenda för svenskt kött är framtagen genom ett branschsamarbete under våren 2026. Initiativtagare och finansiärer är Kött- och Charkuteriföretagen, LRF Kött, Sweden Food Arena och Livsmedelsföretagen.

Den här rapporten är en sammanfattning av en längre analys. Arbetet bygger på en kvalitativ intervjustudie, där trettioalet djupintervjuer har utförts med representanter på ledande nivå från hela värdekedjan samt från organisationer och företag nära kopplade till animaliesektorn.

Intervjuerna har syftat till att identifiera och prioritera de åtgärder som bedöms ha störst betydelse för att stärka konkurrenskraften, förbättra lönsamheten för hela värdekedjan och genom detta öka produktionen av svenskt kött. Resultatet ska ses som en kvalificerad, näringsdriven prioritering och utgör ett strategiskt underlag som behöver kompletteras med ytterligare fakta och data i det fortsatta arbetet.

Intervjuade företag och organisationer

- **Primärproduktionen:** Företagare och förtroendevalda inom gris-, nöt- och lammproduktion samt inom mjölkproduktionen.
- **Slakteri- och förädlingsföretag:** Företagsledare både från integrerade slakt- och förädlingsföretag och från förädlingsföretag utan egen slakteriverksamhet.
- **Handel och Foodservice:** Ledande befattningshavare med ansvar för köttaffären.
- **Forskning- och kunskapsförmedling:** Personer på ledningsnivå inom forskning, forskningsfinansiärer, kunskapsnav och rådgivningsorganisationer.
- **Övriga:** Företrädare för banker och datainfrastruktur.



En konkurrenskraftig köttproduktion

SAMMANFATTNING AV RAPPORTEN

Svensk köttproduktion har stark efterfrågan och stora systemvärden för livsmedelsberedskap, sysselsättning och hållbart nyttjande av naturresurser, men hämmas av låg lönsamhet, hög risk och svag investeringsvilja. Strategin bygger därför på marknadsdriven tillväxt, där lönsamhet i hela värdekedjan är den avgörande framgångsfaktorn.

För att vända utvecklingen krävs en gemensam strategi mellan näring och politik:

- **Produktivitet:** Effektivisering, avel, digitalisering och stärkt rådgivning höjer konkurrenskraft och lönsamhet.
- **Politik:** Långsiktiga, stabila och produktionsfrämjande regelverk minskar osäkerhet.
- **Investeringar:** Ökad lönsamhet (minst ~5 % EBIT) och rimliga återbetalningstider (~10 år) skapar utrymme för investeringar och innovation. Undanröj systematiskt olika investeringshinder
- **Riskdelning:** Bättre balans i värdekedjan och mellan stat och näring möjliggör investeringar.
- **Mervärden:** Förädling, djurvälstånd, låg antibiotikaanvändning, klimatprestanda och kvalitet stärker betalningsviljan.
- **Efterfrågan:** Stark hemmamarknad och utvecklad export av förädlade produkter driver tillväxt.

Tillväxtagendan adresserar strukturella hinder genom fokus på lönsamhet, konkurrenskraft, produktivitet, riskdelning och investeringsvilja i en miljö av förutsägbara spelregler.

TILLVÄXTAGENDANS MÅL:

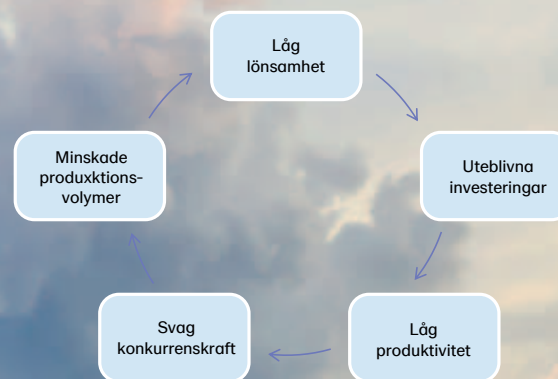
En lönsam och konkurrenskraftig svensk köttproduktion som stärker Sveriges försörjningsförmåga, driver utveckling i hela värdekedjan och möjliggör en långsiktigt hållbar ökning av produktionsvolymen.

Lantbruket måste ändra narrativ och visa upp framgångsrika entreprenörer som skapar lönsamhet och växer.

Förflyttning för svensk köttproduktion

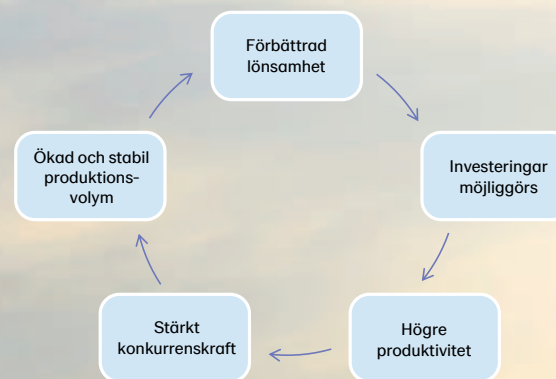
Idag:

Lönsamheten i både primärproduktion och förädlingsled är för låg, vilket skapar en ond cirkel



Målbild:

Tillväxtagendan leder till att trenden vänds och att volymer ökar



Varför är kött viktigt?

Köttproduktionen är en viktig del av ett fungerande livsmedelssystem. Den bidrar till Sveriges försörjningsförmåga av näringsrik mat och stödjer ett lantbruk som använder naturresurserna effektivt. På många marker är grovfoderproduktion det mest konkurrensmässiga alternativet.

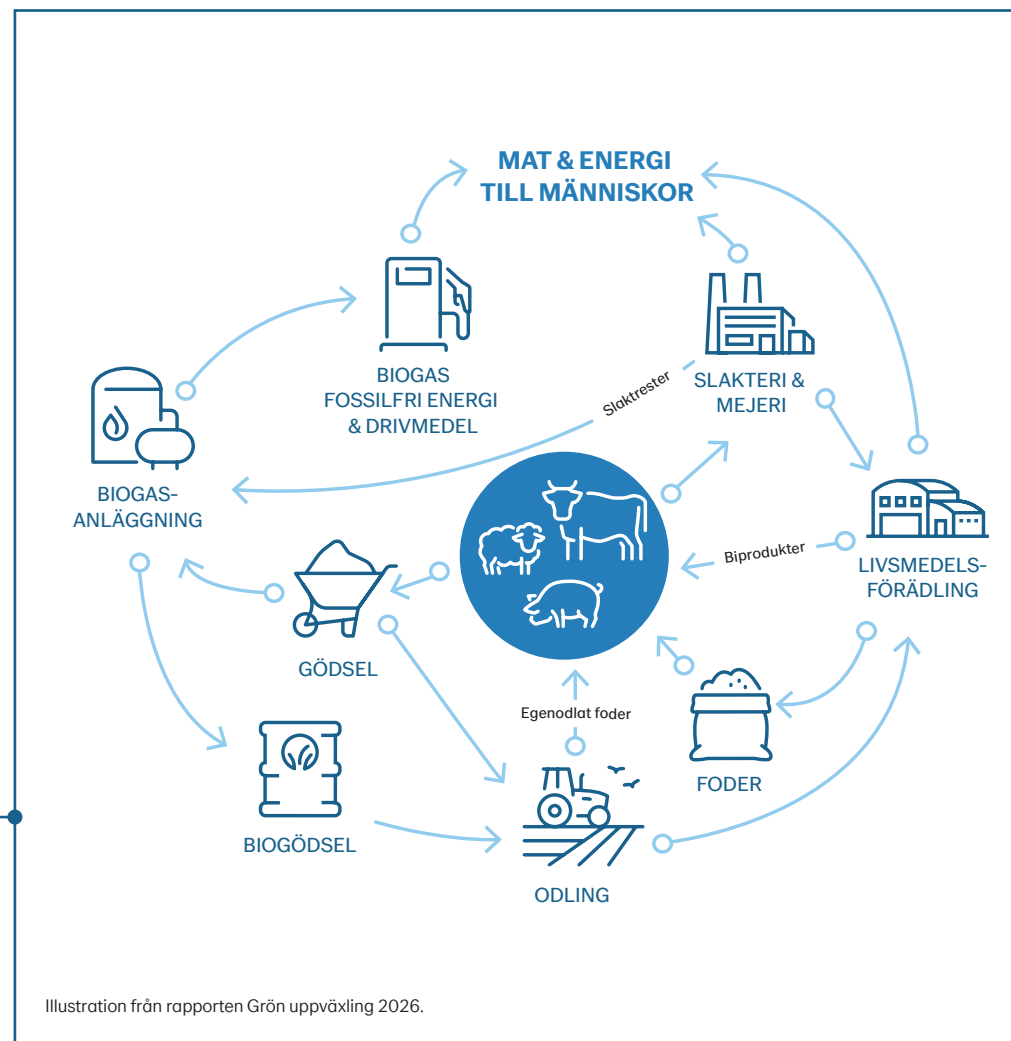
Kött och charkuterier är uppskattade livsmedel bland svenska konsumenter och har en djup förankring i traditioner och högtider. Det ger högvärdigt protein och viktiga näringsämnen som järn, vitamin B12 och zink. Charkprodukter är en viktig del av vår matkultur och är omtyckta livsmedel som genom traditionella och smarta bearbetningssteg möjliggör att minimera matsvinnet i förädlingsledet.

Gräsätande djur kan omvandla gräs från naturbetesmarker och vallodling till livsmedel, samtidigt som öppna landskap, biologisk mångfald och långsiktigt produktiv växtodling bevaras. Animalieproduktionen gör det möjligt att använda råvaror och biprodukter från växtodling som annars inte skulle bli mat. Svensk köttproduktion ger en betydelsefull förädling av spannmål och restprodukter från övrig livsmedelsindustri. Gödsel och energi är viktiga biprodukter från köttproduktionen och ingår i kretsloppet. På så sätt bidrar djurhållningen till ett mer cirkulärt och resurseffektivt livsmedelssystem.

Samtidigt är köttproduktionen avgörande för ett livskraftigt lantbruk och för värdeskapande i hela livsmedelskedjan från foderproduktion och gårdar till slakterier och livsmedelsindustri. Utan djurhållning skulle stora delar av Sveriges jordbruksmark inte kunna användas lika effektivt. Samspelet mellan växtodling och djurhållning gör livsmedelsproduktionen mer robust. Köttproduktionen är avgörande för livsmedelsberedskapen i kris och krig.

Animalieproduktion bidrar till kretslopp

Nöt- gris- och lammproduktion spelar en viktig roll i ett cirkulärt kretsloppssystem där livsmedel, foderproduktion, gödsel och energiproduktion hänger ihop. I kretsloppet på gården ger odlingen foder och gödsel som sedan återförs till odlingsmarken. Med hjälp av en biogasanläggning kan dessutom förnybar energi och bränslen skapas på vägen. Ytterligare cirklar skapas genom livsmedelsförädling som ger mat och där restströmmar kan användas till kompletterade foder.





Utgångsläge och mål för den svenska köttproduktionen

Svensk köttproduktion befinner sig i ett avgörande skede. Efterfrågan på kött är stark, men produktionen minskar – särskilt av nöt- och lammkött. Gapet mellan vad marknaden efterfrågar och vad systemet förmår leverera ökar, samtidigt som kostnader, regelbörda, risk och osäkerhet bromsar investeringar i hela värdekedjan.

Med ett ökat fokus på beredskap finns nu politiskt intresse av att öka den svenska livsmedelsproduktionen. För att det ska möjliggöras krävs samarbete och engagemang inom hela värdekedjan för köttproduktion. Dessutom behövs rätt förutsättningar från politik och samhälle.

Svensk lantbruks- och livsmedelsproduktion behöver prioriteras högre i förhållande till andra mål i samhället. Framtidstron i branschen behöver stärkas. Synen på lantbrukaren och matproduktionen behöver förändras både internt i branschen och externt, där såväl betydelse och värde som uppskattning behöver öka.

Sektorn präglas av en småskalig struktur och eftersatta investeringar. Historiskt otillräcklig lönsamhet i kombination med hög risk för primärproduktionen att satsa, investera eller klara ett generations-/ ägarskifte.

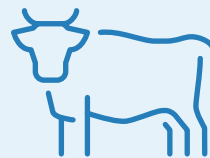
Jordbruksverkets föreslagna mål för ökad produktion

Regeringen beslutade om en ny Livsmedelsstrategi 2.0 i mars 2025. Strategin aviserar en intensifiering av arbetet med att stärka livsmedels-systemets konkurrenskraft för att öka den svenska livsmedelsproduktionen. Jordbruksverkets efterföljande rapport Förslag på mål och uppföljningsmetoder för svensk livsmedelsproduktion ger underlag för mätbara mål för ökad livsmedelsproduktion till 2030 och 2035 i form av siffrsatta volymmål uttryckta som självförsörjningsgrad.

Djurslag	Nuläge	2030	2035
Gris	81%	90%	95%
Nöt	54%	62%	65%
Lamm	25%	30%	35%

I beräkningen har antagits en produktivitetsökning motsvarande 5 procent över hela perioden till 2035.

Målen innebär en ökning av antalet stallplatser per djur:



Mjölkkor: + 60 000 st.
Dikor: 20 000
Ungdjur: 120 000.



Suggor: 18 000.
Slaktgrisar: 210 000



Får: 20 000

I Jordbruksverkets utredning påtalas att ökad produktion inte ska vara ett självändamål utan koppling till marknadens efterfrågan. Vidare behöver hela värdekedjan, från staten och myndigheterna till primärproduktionen, förädlingsledet och dagligvaruhandeln, fortsätta att kommunicera, synliggöra och främja svenska livsmedel och deras mervärden för att bibehålla konsumenternas positiva attityd.

Fakta om svensk köttproduktion

Produktionsvärde på gård:	18 miljarder SEK för 2025
Omsättning slakt- och förädlingsföretag:	37 miljarder SEK/år för KCF:s medlemsföretag
Lantbruksföretag som levererar djur till slakt:	22 400 (40 % av alla lantbruksföretag) <ul style="list-style-type: none">• Nötkreatur: 13 600 företag (135 000 ton kött)• Får: 7 800 företag (4 000 ton kött)• Gris: 1000 företag (245 000 ton kött)
Jordbruksmark direkt kopplad till djurproduktion:	2,1 miljoner hektar (70 % av jordbruksmarken) <ul style="list-style-type: none">• 1 miljon hektar vall• 450 000 hektar naturbetesmark
Andel av spannmålsarealen som används till djurfoder:	650 000–700 000 ha (ca 65 % av total spannmålsskörd)



Möjligheter och utmaningar för att öka tillväxten

Det finns förutsättningar för en ökad produktion av kött och en tillväxt i sektorn, men för att nå målen krävs att hinder undanröjs och rätt förutsättningar skapas. Som en del av projektet har styrkor, svagheter, möjligheter och hot analyserats.

Styrkor

- Efterfrågan, konsumentförtroende och betalningsvilja
- Djurvälstånd, livsmedelssäkerhet och låg antibiotikaanvändning
- Välfungerande produktionskedja och avelsarbete
- Tillgång till mark, vatten och foder
- Relativ prisstabilitet och långsiktighet

Svagheter

- Otillräcklig, långsiktig lönsamhet
- Hög risk
- Brist på investeringar och ägarskiften
- Bristande produktivitet i delar av primärproduktionen
- Brist på produktionsrådgivning och kompetens
- Brister i slakt- och förädlingsstruktur
- Svag koppling mellan kvalitet och ersättning

Möjligheter

- Svensk marknadsandel kan öka framöver
- Produktivitetslyft i befintliga system
- Förädling, mervärden och innovation
- Export av förädlade produkter
- Transparens och ursprungsmärkning stärker svensk konkurrenskraft

Hot

- Brist på långsiktig politik och förutsägbara regler
- Importtryck och prisvolatilitet
- EU-beslut och handelsavtal som stör konkurrens (till exempel Mercosur, CAP)
- Biosäkerhetshot (ASF, blåtunga med flera)
- Volymförluster vid ägarskiften
- Arbetskrafts- och kompetensbrist

Strukturella utmaningar

Strukturen i primärproduktion och förädling är fragmenterad med många olika verksamhetsutövare. Bristande produktivitet utveckling inom främst nöt och lamm och en hög risk i förhållande till lönsamheten hindrar tillväxten. Det gäller till exempel kommersiella risker, klimatrelaterade risker och biosäkerhetsrisker. Framtidsstron och investeringsviljan är för låga på grund av bristande lönsamhet.

Dagens regelverk och styrning skapar osäkerhet där bland annat långa och oförutsägbara tillståndprocesser försvårar nya investeringar. Utöver det är kapitalförsörjningen otillräcklig.

Tillväxtagendan tar utgångspunkt i att hantera dessa strukturella utmaningar med fokus på konkurrenskraft, lönsamhet, riskdelning, produktivitet och investeringsvilja i en miljö av förutsägbarhet i regelverk och långsiktig politik, vilket förväntas leda till ökande produktionsvolymen.

En stark efterfrågan, högt konsumentförtroende och goda naturresurser ger tillsammans en god förutsättning för tillväxt. För att möjliggöra det krävs att strukturella svagheter och hot i form av osäkra politiska signaler, låg lönsamhet, hög risk, uteblivna investeringar och begränsad produktivitet utveckling övervinns. Den svenska köttbranschens utmaning är inte brist på efterfrågan. Men en långvarig låg försörjningsgrad på framför allt nöt och lamm och brist på nötkött har ändå inte lett till ökad produktion, istället fortsätter volymen att minska. Detta tyder på strukturella utmaningar i delar av köttproduktionen.

Vägen till en lönsam och konkurrenskraftig svensk köttproduktion

Näringsen och politiken är överens om att svensk köttproduktion behöver och kan växa. Tillväxten måste vara marknadsdriven, konkurrenskraftig och lönsam. Det är grundförutsättningar för en robust livsmedelssektor.

Projektet har tagit fram en övergripande strategi som syftar till strukturella förbättringar, som ska leda till framgångsrik volymtillväxt. Näringsen ansvarar för att driva ökad produktivitet och att utveckla starka mervärden för att öka konkurrenskraften. Politiken måste bidra med en tillväxtfrämjande politik med funktionella regelverk och effektiv myndighetsutövning.

Näringsen och politiken behöver gemensamt stimulera ökad investeringstakt och hitta lösningar för en ökad riskdelning samt skapa förutsättningar för att svensk köttproduktion har minst lika hög innovationstakt som internationellt.



Konkurrenskraft



Lönsamhet



Framtidstro

BRANSCHENS STRATEGI FRAMÅT

Höja produktivitet i hela värdekedjan

Genomföra en tillväxtfrämjande och långsiktig politik

Främja och stimulera investeringsviljan

Öka riskdelningen i hela värdekedjan

Utveckla starka kommersiella mervärden

Driva ökad efterfrågan och marknadstillväxt

Fokusområde: Höja produktiviteten i hela värdekedjan

Ökad produktivitet i befintliga system är den snabbaste vägen till ökad lönsamhet och i förlängningen ökad volym.

Produktivitet – primärproduktionen

För att nå en ökad produktivitet krävs förbättrad avel, kortare omloppstider och högre fodereffektivitet, digitalisering, innovation, genomförande av insikter från forskningen och utvecklad produktionsrådgivning.

Strategisk inriktning: Produktiviteten i primärproduktionen är hög och driver lönsamhet, konkurrenskraft och volymtillväxt.

Produktivitet – slakt och förädling

Slakteri- och förädlingsledet är fragmenterat och underinvesterat. I europeiska jämförelser är volymerna per slakteri klart lägre i Sverige. För att nå en ökad produktivitet inom slakt och förädling krävs program för produktivetsförbättringar och kunskapsutveckling, ökad konsolidering och kapacitetsutnyttjande, automatisering och digitalisering, stärkt kompetensförsörjning och minskade regelhinder.

Strategisk inriktning: Produktiviteten i slakt- och förädlingsledet är hög och bidrar till stärkt konkurrenskraft samt minskad sårbarhet mot import. Utvecklingen drivs av ett kontinuerligt arbete med produktivetsförbättringar och kunskapsuppbyggnad.

Produktivitet – kunskapsutveckling

En ökad produktivitet förutsätter uppbyggnad av affärsinriktad rådgivning med tydligt fokus på ekonomi och lönsamhet. För att stärka kunskapsutvecklingen krävs tydligare koppling mellan forskning och praktik, förbättrad produktionsrådgivning med uttalad ekonomisk effekt, nationell samordning för rådgivningen och stärkt kompetens inom produktion, styrning och företagande.

Strategisk inriktning: Ett produktivetslyft drivs av affärsinriktad och integrerad rådgivning med tydligt fokus på lönsamhet och företagsledning. Rådgivningen bygger på en stark koppling mellan forskning, ekonomi och praktik och präglas av ett utvecklat arbetssätt med höga krav på kvalitet och resultat.

Åtgärder

Vad näringen kan göra?

- Säkerställa tillgång till genetik i världsklass på alla djurslag genom att utveckla befintliga avelsprogram.
- Initiera innovationsprogram och delta i forskningsprojekt.
- Driva digitalisering, automation och dataanvändning och AI.
- Genomföra produktivetsförbättringar, till exempel programmen Produktionslyftet i slakt och förädling och Produktionslyftet inom primärproduktionen.
- Stärka utbildning och driva på offentliga satsningar på rätt kompetensutveckling.
- Stärka produktionsrådgivningen med ökat fokus på ekonomi, management, produktion, uppföljning och produktivetsförbättringar.

Så möjliggör politik och myndighet

- Säkerställa långsiktig finansiering av tillämpad forskning och innovation inom animalieproduktionen.
- Vara möjliggörare genom en innovationsfrämjande politik.
- Stödja innovationsmiljöer med fokus på lärande och implementering.
- Finansiera Produktionslyftet i kött- och charkuteriindustrin.
- Införa yrkesvux-utbildningar för kött och charkuterier.
- Skapa kunskapsnav Förädling av kött
- Anpassa regelverk för att minska matsvinn.
- Öka finansieringen av forskning och innovation.
- Förtydliga uppdraget för Kunskapsnavet för animalieproduktion.
- Stödja utvecklingen av en utökad produktionsrådgivning
- Finansiera Produktionslyftet inom primärproduktionen.

Det finns en brist på långsiktighet i politiska signaler som skapar osäkerhet kring framtida villkor för animalieproduktion. Målkonflikter mellan kostråd, klimatpolitik och livsmedelsstrategi måste redas ut

Fokusområde: Genomföra en tillväxtfrämjande och långsiktig politik

Politik och myndigheter skapar stabila och långsiktiga förutsättningar som möjliggör tillväxt, investeringar och konkurrenskraft i animaliesektorn. Politiken behöver skapa samstämmiga signaler över tid, utan detta uteblir investeringar oavsett marknadsläge. Det handlar om att reducera risk, vara möjliggörare och ge långsiktig stabilitet. En stark CAP-budget och träffsäkra styrmedel bidrar till förbättrad lönsamhet och ökad produktion.

Statlig medverkan för att skapa en robust värdekedja för kött

Politiken skapar långsiktiga och konkurrenskraftiga villkor som möjliggör investeringar och produktionsökning i svensk animalieproduktion. Det innebär att politiska beslut och myndighetsutövning behöver vara tydligt produktionsfrämjande. Den bör säkerställa stabila och samstämmiga spelregler över tid, reducera risk och stärka investeringsviljan.

För att bidra till att vända trenden för nötkött behöver tillväxthämmande regelverk och tillståndprocesser ses över, till exempel långa, dyra och oförutsägbara miljötillstånd. Med långsiktiga och stabila spelregler kan politiken skapa förutsättningar för investeringar och framtidstro.

Svensk animalieproduktion måste ses som en nationell strategifråga och effekten på företag och lönsamhet vid regeländring måste tillmätas större vikt. Förslagen i statliga utredningar såsom Konkurrenskrafts- och Kontrollutredningen behöver genomföras.

Ersättnings- och stödssystem för ökad konkurrenskraft

Statliga stöd bör inte fungera som inkomstförstärkning, utan vara produktionsfrämjande och utformade för att driva tillväxt inom svenskt lantbruk. Investeringsstöd och Klimatklivet är exempel som underlättar möjligheten att utveckla verksamheter i snabbare takt till gagn för samhället. Stöd som ger dokumenterad effekt på konkurrenskraft, volym och lönsamhet bör prioriteras. Investeringsstöd bör vara oberoende av företagsstorlek, och särskilt möjliggöra ägarskiftet och ny- och reinvesteringar.

Några exempel på områden är:

- Stöd kopplade till aktiv djurhållning och produktion som skapar långsiktiga villkor för köttproducenterna.
- Stöd till unga lantbrukare som tar över gårdar i generations- och ägarskiftet.
- Stöd för att stärka konkurrenskraften i de fall där svenska regler höjer kostnaderna i förhållande till konkurrerande länder.

- Förbättrade incitamenten för naturbete genom ytterligare åtgärder och förstärkning av ersättningar. Detta för att nå målet om ytterligare 100 000 hektar till 2050.

Strategisk inriktning: Ökad dialog med politiker och myndigheter om genomförande av nödvändiga åtgärder. Det behövs ökad förståelse för värdekedjans komplexitet och behovet av främjande åtgärder.



Åtgärder

Så möjliggör politik och myndighet

- Stärka myndigheternas produktionsfrämjande uppdrag. Svensk livsmedelsproduktion behöver prioriteras högre i förhållande till andra mål i samhället.
- Effektivisera tillståndprocesser.
- Genomföra förslagen i statliga utredningar som Konkurrenskraftsutredningen och Kontrollutredningen.
- Säkerställa en stark CAP-budget och långsiktiga, enkla och samstämmiga spelregler inom EU.
- Etablera ett tillväxtfrämjande stödpaket för till exempel kapacitetsökning, modernisering, produktivetslyft, ägarskiftet, ny- och reinvesteringar.
- Koppla stöd till aktiv produktion och djurhållning
- Öka incitamenten för unga lantbrukare att starta verksamhet.
- Förbättra incitamenten för naturbete.
- Införa regelbunden utbetalning av stöden för att adressera kassaflödesproblematik.

Fokusområde: Främja och stimulera investeringsviljan

Sveriges animalieproduktion är beroende av varje företagares enskilda investeringsbeslut. Att öka investeringarna är avgörande. Dagens investeringsnivå är kritiskt låg inom animaliesektorn, och hindrar produktionsökningar. Ökade investeringar är också en möjliggörare för ägarskiften.

Stärkt lönsamhet, ökad riskdelning och attraktiva investeringsvillkor

Sektorn präglas av en småskalig struktur och eftersatta investeringar. Historiskt otillräcklig lönsamhet i kombination med hög risk för primärproduktionen hindrar företag från att satsa och investera.

Investeringar bromsas av brist på kapital, försvårande regelverk, ojämn riskfördelning och andra osäkerheter som påverkar lönsamheten. Lönsamhet är den helt avgörande förutsättningen och grund för investeringar och tillväxt.

För att vända utvecklingen behöver förutsättningarna förändras och investeringar underlättas med bättre finansieringslösningar och avsättningsgarantier och kontrakt. En stabil lönsamhet som bygger kapital och framtidstro är avgörande för investeringsviljan.

Det behövs en effektiv kapitalförsörjning för både små och stora producenter. Strukturella hinder i regelverk och myndighetsprocesser måste undanröjas. Inom finanssektorn finns en bristande systemförståelse och det saknas kunskap om animalieproduktionens villkor vilket hindrar tillgång till kapital. Det behövs ökad kunskap om animalieproduktion hos bankerna samt högre värdering av djurkapital. En väg framåt kan vara att tillföra medel till riskkapitalbolag som kan bidra till att finansiera

tillväxt i primärproduktionen av animalier. Statliga investeringsstöd och garantier är viktiga, oberoende av företagsstorlek. Åtgärder som dämpar extrema kostnadstoppar till maxränta är bättre än statliga garantier som inte adresserar kassafloödesproblematiken.

Strategisk inriktning: Investeringsviljan är god och drivs av stabil lönsamhet, minskad risk och tydliga, långsiktiga spelregler. En hög investeringsnivå i animaliesektorn leder till nödvändig och hållbar produktionsökning. Marknad, ägarskiften och politiska beslut bidrar till att skapa goda förutsättningar för investeringar. Staten och övriga aktörer tar ett tydligt ansvar för att undanröja hinder och bidra till ett investeringsklimat som präglas av framtidstro och handlingskraft.

Åtgärder

Vad näringen kan göra?

- Arbeta systematiskt med att identifiera och undanröja investeringshinder.
- Stärka tillgången till kapital och riskdelning genom investeringslösningar, garantier och modeller för effektiv kapitalanskaffning och riskdelning.
- Tydliggöra gemensamma och långsiktiga tillväxtmål i värdekedjan.

Så möjliggör politik och myndighet

- Skapa tydliga och långsiktiga politiska signaler som ger framtidstro genom hela värdekedjan.
- Säkerställa tillgång till kapital. Tillföra 1 miljard SEK till bolag som tillhandahåller kapital för att finansiera tillväxt i primärproduktionen av animalier.
- Säkerställa tillväxt- och innovationsfrämjande regelverk som till exempel gynnar nyinvesteringar.



Fokusområde: Öka riskdelningen i hela värdekedjan

Att producera kött innebär att driva verksamhet med hög risk. Prisvolatilitet för insatsvaror, oförutsedd väderlek, smittorisker, varierande marknadspriser och efterfrågan är exempel på områden som kan påverka förutsättningarna för att driva en lönsam verksamhet.

Både näring och stat måste bidra för att nå en robust livsmedelskedja som stärker livsmedelsberedskapen

Dagens riskfördelning behöver jämnas ut mellan värdekedjans aktörer. Detta kan göras genom att verka för en mer sammanhängande värdekedja för att minska investeringsrisken. Det handlar om att knyta ihop primärproduktion, slakteri/förädling och handel i mer långsiktiga samarbeten. Att utveckla koncept och avtal där det finns en faktisk "beställare" av ökad volym skapar stabilitet och förutsägbarhet. Genom delade data i värdekedjan kan kunskapsunderlaget och möjligheterna att utveckla bättre prognosverktyg stärkas. Skatteregler som utjämnar goda och dåliga år underlättar investeringar och ägarskiftet. Ett exempel är skogskonto.

Fördelning av risk i värdekedjan

Riskfördelningen i värdekedjan för animalieproduktion har slagsida åt primärproducenten. Risk som ligger utanför företagets kontroll, som extrema väderhändelser, sjukdomsutbrott eller snabba politiska förändringar, minskar investeringsviljan. För att möjliggöra investeringar krävs åtgärder som i större utsträckning fördelar risken mellan värdekedjans aktörer.

För att stärka investeringsförmågan krävs långsiktiga och sammanhållna värdekedjor med modeller där risk och uppsida delas mellan led. Det omfattar till exempel avtalsmodeller med tydlig volym- och prislogik, och hög och samordnad biosäkerhetsnivå i hela näringen. Det behövs också förutsägbara kassaflöden som möjliggör bankfinansiering.

Riskdelning näringen och staten

Staten har en viktig roll i förhållande till biosäkerhet. Ökad biosäkerhet är en förutsättning för ökad robusthet och beredskap i hela värdekedjan. Utbrott av djursjukdomar kan kraftigt störa marknadsandelen svenskt i Sverige och få en långsiktig negativ effekt. Staten har ett fortsatt starkt ansvar vid smittspridning och sjukdomsutbrott. Branschen ansvarar för att leda arbetet och ställa krav på myndigheterna för att säkerställa en hög nivå av biosäkerhet.

Risker i värdekedjan förebyggs och hanteras genom en tydlig ansvarsfördelning mellan bransch och stat kring förebyggande arbete och gemensamma beredskapssystem. System som minskar den ekonomiska risken vid sjukdomsutbrott bör etableras.

Strategisk inriktning: Risken är balanserad och fördelad i hela värdekedjan, vilket stärker investeringsviljan och möjliggör tillväxt. Riskdelning inom kedjan och mellan näring och stat är en förutsättning för att kapital ska kunna mobiliseras.

Att kedjan består av flera led innebär inte att åtgärder ska ske isolerat. Allt hänger ihop!

Åtgärder

Vad näringen kan göra?

- Skapa en mer integrerad värdekedja med samarbete och ökad riskdelning.
- Utveckla nya avtalsmodeller som möjliggör bättre riskfördelning i värdekedjan och skapa förutsättningar att hantera risker och beräkna kassaflöden.
- Säkerställa arbetet med biosäkerhet där branschen ansvarar för att leda och ställa krav på myndigheterna.
- Möjliggöra datadelning i värdekedjan och utveckla bättre prognosverktyg och stärkt management i hela förädlingskedjan för att minska risker.
- Öka robustheten och beredskapen i hela värdekedjan med förebyggande kontinuitetsplanering.

Så möjliggör politik och myndighet

- Säkerställa statligt stöd för förebyggande biosäkerhetsåtgärder på gård.
- Säkerställa ett fortsatt starkt statligt ansvar vid smittspridning och sjukdomsutbrott (tex salmonella).
- Införa investeringsprogram för förädlingsföretag och säkra en robust livsmedelskedja i hela landet som stärker livsmedelsberedskapen
- Genomföra förändringar i skattereglerna och etablera fonder eller buffertsystem för att hantera variationer mellan goda och dåliga år. Exempel: Inför lantbrukets motsvarighet till Skogskonto.

Fokusområde: Utveckla starka kommersiella mervärden

Svenska mervärden, som god djurvälstånd och hög miljöprestanda i produktionen, är en strategisk tillgång. Desto starkare kommersiella mervärden, ju större prisskillnad mellan Sverige och EU samt övriga länder kan motiveras. Det är huvudsakligen slakt- och förädlingsledet som kan driva på utvecklingen av mervärden i nära samarbete med primärproduktionen och kund.

Innovation, produktutveckling och bättre data för att stärka positionen på marknaden

Mervärden är viktiga för konkurrenskraften och behöver ständigt utvecklas för att bibehålla konsumenters efterfrågan och betalningsvilja över tid. Det uppnås med kommersiellt gångbara produkter som ger merbetalning på hemmamarknaden, i offentlig upphandling och i export. Charkuterikategorin är avgörande för en hållbar svensk köttproduktion. Samtidigt utmanas efterfrågan av de målkonflikter som uppstått mellan kostråden och ambitionen att öka svensk produktion. En väg framåt är att utveckla nästa generation av hälsosam chark.

Sverige har länge legat i framkant avseende djurvälstånd. I och med att kraven stramas åt i andra europeiska länder kommer produktionen ikapp avseende djurvälstånd, vilket kan leda till ökad konkurrens framåt. Det är viktigt att ha data som beskriver och motiverar den svenska modellen.

Forskning och innovation behövs för att utveckla mervärden i allt från att förädla sidoströmmar, via att utveckla unika nischprodukter till att bygga upp export av produkter med högt förädlingsvärde. Möjliga steg framåt kan vara att skapa ett förädlingsnav och ta fram en uppdaterad forsknings- och innovationsagenda med

tillhörande finansiering. Det behövs en gemensam plattform som tydliggör varför svenska mervärden motiverar ett högre pris. Andra områden att stärka är:

- Kontinuerlig produkt- och förädlingsutveckling
- Högre och jämnare kvalitet i basutbudet
- Innovation inom chark och sidoströmmar
- Tydligare koppling mellan klimatdata, djurvälstånd och kommersiell positionering
- Löpande omvärldsanalys kring konkurrerande modeller

Strategisk inriktning: Svenska mervärden är en tydligt positionerad och strategiskt utnyttjad tillgång som driver betalningsvilja i marknaden. Produkternas mervärden är konkretiserade, kommersiellt gångbara och skapar långsiktig lönsamhet i hela värdekedjan. De motiverar en högre prisnivå och upplevs av kunden som ett verkligt värde – inte bara som ett budskap.

Åtgärder

Vad näringen kan göra?

- Utveckla produkter med högre förädlingsgrad och tydlig differentiering.
- Initiera branschgemensamma innovationsprojekt till exempel för att utveckla nästa generation hälsosam chark. Driva forskning och innovation kring uppgradering och förädling av restflöden samt ett ökat nyttjande av hela slaktkroppen.
- Ta fram en forsknings- och innovationsagenda som stödjer Tillväxtagendan.
- Utred nya koncept byggda på svenska mervärden som djurvälstånd och miljöhänsyn.

Så möjliggör politik och myndighet

- Öronmärka del av forskningsfinansieringens medel till animaliska livsmedel, till exempel med riktade utlysningar inom Nationella Forskningsprogrammet för Livsmedel.
- Säkerställa att offentlig upphandling premierar dokumenterade mervärden.
- Stödja forskning och innovation kopplad till förädling, klimatdata och kvalitet.



Fokusområde: Driva ökad efterfrågan och marknadstillväxt

En marknadsdriven tillväxt är det som i realiteten kommer att driva på produktionsökningen. Med en stark premiumposition på hemmamarknaden och uppskalad export kan företagen få avsättning för sina produkter och satsa på tillväxt.

Svensk marknad

Det finns en stor efterfrågan på svenskt kött med hög konsumentpreferens och tydligt prispremium. Framgångsfaktorn bakom detta är den starka positioneringen av svenskt kött som branschen drivit. Dessutom har dagligvaruhandelns tydliga fokusering och exponering av det svenska köttet haft stor effekt. Att bevara detta förtroende är existentiellt för branschen. Varumärkespositionen för det svenska köttet behöver fortsätta att utvecklas, till exempel med en data-verifierad hållbarhets- och klimatprofil.

Offentlig sektor använder i hög grad svensk råvara, men tolkning av kostråd har minskat användningen av chark.

För att öka volymerna krävs mer förädling, produktutveckling & innovation, utveckling av kvaliteten och nya styckningsdetaljer.

Export

Export av svenskt kött och charkuterier kan vara en viktig kompletterande försäljningskanal för företag i branschen. Därför bör fler marknader öppnas upp för både kött och charkuterier. Med fokus på premiumsegment, förädlade produkter och tydliga svenska mer-

värden finns det möjligheter för svenska företag på exportmarknaden. Export kräver långsiktighet, uthållighet, resurser och professionalism. Det behövs långsiktiga satsningar från företagets sida för att lyckas. Genom regeringens nyinrättade Food Export Center finns utrymme för att hitta företagssamarbeten och initiera projekt inom sektorn.

Strategisk inriktning: Tillväxten är marknadsdriven och lönsam, med en stark inhemsk efterfrågan som en strategisk konkurrensfördel. Denna position försvaras och vidareutvecklas genom ett aktivt och strategiskt marknadsarbete. Svenskt kött har en stark ställning i handel och dagligvaruled, som kontinuerligt stärks genom tydlig värdekommunikation, dataverifierad hållbarhet och löpande produktutveckling.

Åtgärder

Vad näringen kan göra?

- Stärka förtroende, preferens och betalningsvilja för svenskt kött genom att förklara och marknadsföra svenska mervärden. Data och en verifierad hållbarhetsprofil kan stärka mervärdena. Kontinuerlig omvärldsanalys om djurväl-färd är viktig.
- Fördjupa samarbetet mellan primärproduktion, slakt/förädling och handel. Utveckla produkter och styckningsdetaljer som ökar värde och lönsamhet.
- Satsa på export som selektiv strategi.
- Enskilda företag initierar ett exportstrategiprogram inom Business Sweden's Food Export Center och deltar i Try Swedish aktiviteter.
- Utveckla exporten av produkter med högt förädlingsvärde.

Så möjliggör politik och myndighet

- Möjliggöra offentlig sektor som en aktiv efterfrågedrivare,
- undanröja målkonflikter, till exempel att kostråden begränsar användningen av charkprodukter i offentlig sektor.
- Ändra lagstiftningen för ursprungsmärkning på restaurang, märkningen ska motsvara kraven för varor i butik, för att konsumenten ska kunna göra medvetna val.
- Effektivisera det exportfrämjande arbetet. Säkerställ tillräckliga resurser och rätt struktur.

Vägen framåt för svensk köttnäring

Tillväxtagendan skapar en grund för fortsatt samarbete och utveckling i hela värdekedjan. En gemensam Handlingsplan som beskriver vägen framåt är framtagen. Arbetet organiseras genom:

- Styvgrupp och referensgrupp som fortsätter arbetet
- För varje åtgärd ska en arbetsgrupp tillsättas
- Dialog med andra intressenter fortsätter, särskilt regeringen och relevanta myndigheter

Kontaktuppgifter:

Magnus Därth, magnus.darth@kcf.se

Fredrik Sundblad, fredrik.sundblad@lrf.se

